

***Opgesteld in opdracht van:***

Gemeente Velsen

***Contactpersonen Milieudienst IJmond:***

*De heer M. Mannaart & A.H. Los*

*Postbus 325*

*1940 AH Beverwijk*

*T 0251-263 844*

*F 0251- 263 888*

*E Mmannaart@milieudienst-ijmond.nl*

*Alos@milieudienst-ijmond.nl*

**Concept**

**milieubeleidsplan**

**Gemeente Velsen**

**Periode 2008-2012**



## INHOUDSOPGAVE

### VOORWOORD

### SAMENVATTING

<b>1</b>	<b>INLEIDING .....</b>	<b>1</b>
1.1	AANLEIDING.....	1
1.2	ACHTERGROND: MILIEUDRUK .....	1
1.3	DOELSTELLINGEN.....	1
1.4	LEESWIJZER.....	1
1.5	TOTSTANDKOMING .....	2
<b>2</b>	<b>OVER DE GRENZEN VAN DE GEMEENTE VELSEN .....</b>	<b>3</b>
2.1	INLEIDING.....	3
2.2	ONTWIKKELINGEN VAN MILIEUBELEID EN -REGELGEVING.....	3
2.2.1	<i>Mondiaal.....</i>	<i>3</i>
2.2.2	<i>Europa .....</i>	<i>4</i>
2.2.3	<i>Nederland.....</i>	<i>4</i>
<b>3</b>	<b>DE GRONDSLAGEN VAN HET MILIEUBELEID VAN DE GEMEENTE VELSEN.....</b>	<b>5</b>
3.1	INLEIDING.....	5
3.2	GRONDSLAGEN VAN HET MILIEUBELEID VAN DE GEMEENTE VELSEN .....	5
<b>4</b>	<b>HET BEVORDEREN VAN DUURZAME ONTWIKKELING .....</b>	<b>7</b>
4.1	DEFINITIE DUURZAME ONTWIKKELING.....	7
4.2	VOORBEELDFUNCTIE GEMEENTELIJKE ORGANISATIE.....	7
4.2.1	<i>Doelstellingen.....</i>	<i>7</i>
4.2.2	<i>Situatieschets.....</i>	<i>7</i>
4.2.3	<i>Ambitie.....</i>	<i>7</i>
4.3	STIMULERINGSBELEID DUURZAME ONTWIKKELING .....	8
4.3.1	<i>Doelstellingen.....</i>	<i>8</i>
4.3.2	<i>Situatieschets.....</i>	<i>8</i>
4.3.3	<i>Ambitie.....</i>	<i>8</i>
4.4	HET NIEUWE WONEN .....	9
4.4.1	<i>Inleiding .....</i>	<i>9</i>
4.4.2	<i>Stedenbouwkundig niveau .....</i>	<i>9</i>
4.4.3	<i>Bouwkundig niveau nieuwe woningen.....</i>	<i>10</i>
4.4.4	<i>Bestaande woningen: herstructurering en renovatie.....</i>	<i>11</i>
4.5	MAATSCHAPPELIJK VERANTWOORD ONDERNEMEN .....	12
4.5.1	<i>Inleiding .....</i>	<i>12</i>
4.5.2	<i>Doelstellingen maatschappelijk verantwoord ondernemen.....</i>	<i>12</i>
4.5.3	<i>Nieuwe bedrijvigheid .....</i>	<i>12</i>
4.5.4	<i>Bestaande bedrijvigheid.....</i>	<i>13</i>
4.6	NATUUR- EN MILIEUEUCATIE.....	13
4.6.1	<i>Doelstelling .....</i>	<i>13</i>
4.6.2	<i>Situatieschets.....</i>	<i>13</i>
4.6.3	<i>Ambities .....</i>	<i>13</i>

<b>5</b>	<b>LEEFOMGEVINGSKWALITEIT .....</b>	<b>14</b>
5.1	NATUUR EN BIODIVERSITEIT.....	14
5.1.1	<i>Doelstellingen</i> .....	14
5.1.2	<i>Situatieschets</i> .....	14
5.1.3	<i>Ambities</i> .....	14
5.2	EXTERNE VEILIGHEID.....	15
5.2.1	<i>Doelstellingen</i> .....	15
5.2.2	<i>Situatieschets</i> .....	15
5.2.3	<i>Ambities</i> .....	15
5.3	BODEM .....	16
5.3.1	<i>Doelstellingen</i> .....	16
5.3.2	<i>Situatieschets</i> .....	16
5.3.3	<i>Ambitie</i> .....	16
5.4	LUCHTKWALITEIT .....	17
5.4.1	<i>Doelstellingen</i> .....	17
5.4.2	<i>Situatieschets</i> .....	17
5.4.3	<i>Ambities</i> .....	17
5.5	GELUIDHINDER .....	18
5.5.1	<i>Doelstellingen</i> .....	18
5.5.2	<i>Situatieschets</i> .....	18
5.5.3	<i>Ambitie</i> .....	18
5.6	VLIEGVERKEER SCHIPHOL .....	19
5.6.1	<i>Doelstellingen</i> .....	19
5.6.2	<i>Situatieschets</i> .....	19
5.6.3	<i>Ambities</i> .....	20
5.7	MILIEUVERGUNNINGEN EN HANDHAVING .....	20
5.7.1	<i>Doelstellingen</i> .....	20
5.7.2	<i>Situatieschets</i> .....	20
5.7.3	<i>Ambities</i> .....	21
5.8	HAVENS .....	22
5.8.1	<i>Doelstellingen</i> .....	22
5.8.2	<i>Situatieschets</i> .....	22
5.8.3	<i>Ambitie</i> .....	22
5.9	INTERNATIONALE MILIEUORGANISATIE KIMO .....	23
5.9.1	<i>Doelstellingen</i> .....	23
5.9.2	<i>Situatieschets</i> .....	23
5.9.3	<i>Ambitie</i> .....	23
	<b>VERKLARENDE WOORDENLIJST .....</b>	<b>24</b>

## **BIJLAGEN**

Bijlage I. Uitvoeringsprogramma Milieubeleidsplan 2008-2012

## **Colofon**

## **VOORWOORD**

Het milieu is een onlosmakelijk onderdeel van het leven in Velsen. Naast grote natuurgebieden en zee en strand, zijn er in onze gemeente ook veel woningen en bedrijvigheid. Dit palet van functies maakt dat de druk op het milieu groot is. Dat betekent dat er een aanzienlijke inspanning noodzakelijk is om de leefbaarheid van onze gemeente te handhaven en te verbeteren. De gemeente wil hierbij het goede voorbeeld geven en zal de duurzame ontwikkeling van bedrijvigheid en wonen stimuleren. Duurzame ontwikkeling is noodzakelijk, want het verzekeren van een goede en gezonde leefomgeving geldt hierbij niet alleen voor de korte termijn. Naast duurzaamheid moet er ook aandacht zijn voor zaken als externe veiligheid, luchtkwaliteit en geluid. Hierdoor kan de kwaliteit van de leefomgeving worden gewaarborgd en verbeterd. Om deze aandacht op een gestructureerde wijze vorm te kunnen geven, is dit plan geschreven. Hiermee heeft de gemeente een instrument in handen, waarmee een verbetering van de milieukwaliteit de komende jaren kan worden verzekerd.

Karel Ockeloën  
Wethouder milieu



## **SAMENVATTING**

De gemeente Velsen heeft in samenwerking met Milieudienst IJmond een nieuw meerjaren milieubeleidsplan voorbereid. In dit milieubeleidsplan is, voor de periode 2008-2012, het gemeentelijk milieubeleid opgesteld en vertaald in concrete doelstellingen. Er is gekozen voor een indeling in twee thema's met daarbij horende onderwerpen. Aan de volgende zaken wordt aandacht besteed: thema één betreft het bevorderen van duurzame ontwikkeling. Hieronder vallen de onderwerpen: voorbeeldfunctie gemeentelijke organisatie, stimuleringsbeleid duurzame ontwikkeling, het nieuwe wonen, maatschappelijk verantwoord ondernemen en natuur- en milieueducatie. Het tweede thema gaat over leefomgevingskwaliteit. Hieronder vallen de onderwerpen: natuur en biodiversiteit, externe veiligheid, bodem, luchtkwaliteit, geluidhinder, vliegverkeer Schiphol, milieuvergunningen en handhaving, havens en de internationale milieuorganisatie KIMO.

Het integraal beeld van de milieuproblematiek is dat dit complex is en dat de gemeente en de regio zwaar belast zijn. Om de leefbaarheid in de gemeente nu en in de toekomst te garanderen, is een extra impuls op het gebied van duurzame ontwikkeling noodzakelijk. Hiervoor wordt in het bijgevoegde uitvoeringsprogramma (bijlage I) een concreet voorstel gedaan. Na instemming door het college van B&W is het plan ter becommentariëring aangeboden aan de raadscaroussel. [tekst volgt nog: Hierna heeft het document de inspraakprocedure doorlopen en is hierna vastgesteld door de raad.]



## **1 INLEIDING**

### **1.1 Aanleiding**

De Milieudienst IJmond (MDIJ) stelt periodiek een milieubeleidsplan op voor de gemeente Velsen. Het beleidsplan maakt onderdeel uit van de gemeentelijke beleidscyclus. Dit milieubeleidsplan heeft een looptijd tot 2012. Het volgt op de milieuvisie van 2002-2006. Het beleidsplan is bepalend voor de strategie die de gemeente Velsen in de komende jaren volgt op het gebied van milieu.

### **1.2 Achtergrond: milieudruk**

De milieudruk in de gemeente Velsen is als groot te typeren. In de afgelopen jaren is deze druk niet afgenomen. Er is sprake van een toename van het aantal inwoners, woningen, bedrijven en vervoer- en verkeersbewegingen. Dit beeld zal zich ook in de komende jaren continueren. In Velsen staat een aantal binnenstedelijke woningbouwprojecten gepland en het bedrijfsleven in Velsen heeft de ambitie om te groeien. Het spanningsveld wonen en werken zal, ondanks het recent gesloten Waterlandakkoord, niet afnemen. Een belangrijk uitgangspunt van het gemeentelijke beleid is om de leefomgeving binnen dit spanningsveld op voldoende niveau te houden en waar mogelijk te verbeteren.

### **1.3 Doelstellingen**

- Het plan vormt een koppeling met overige beleids- en werkterreinen (denk aan ruimtelijke ordening) en bevordert doeltreffendheid, efficiëntie en onderlinge samenhang.
- Het plan is een spil in de samenwerking op milieugebied met de overige IJmond-gemeenten.
- Het plan vormt het kader voor de uitvoering van milieutaken door de Milieudienst IJmond.
- Het plan maakt aan externe partijen duidelijk wat zij van de gemeente Velsen kunnen verwachten op het gebied van milieubeleid en hoe zij hierop hun beslissingen/handelingen kunnen afstemmen.

### **1.4 Leeswijzer**

- Hoofdstuk 2 Een schets van de ontwikkelingen in het milieubeleid op mondiaal, Europees en nationaal niveau.
- Hoofdstuk 3 Inzoomen op de gemeente Velsen. Wat zijn de grondslagen van het milieubeleid van de gemeente?
- Hoofdstuk 4 Hoe bevorderen we duurzame ontwikkeling? In dit hoofdstuk komen inhoudelijke onderwerpen, inclusief specifieke doelstellingen, aan de orde op het gebied van:
- voorbeeldfunctie gemeente
  - stimuleringsbeleid duurzame ontwikkeling
  - het nieuwe wonen
  - maatschappelijk verantwoord ondernemen
  - natuur- en milieueducatie

Hoofdstuk 5 Hoe bevorderen we de kwaliteit van de leefomgeving? Onderwerpen waaraan aandacht wordt geschonken zijn:

- natuur en biodiversiteit
- externe veiligheid
- bodem
- luchtkwaliteit
- geluidhinder
- vliegverkeer Schiphol
- milieuvergunningen
- handhaving
- havens
- internationale milieuorganisatie KIMO

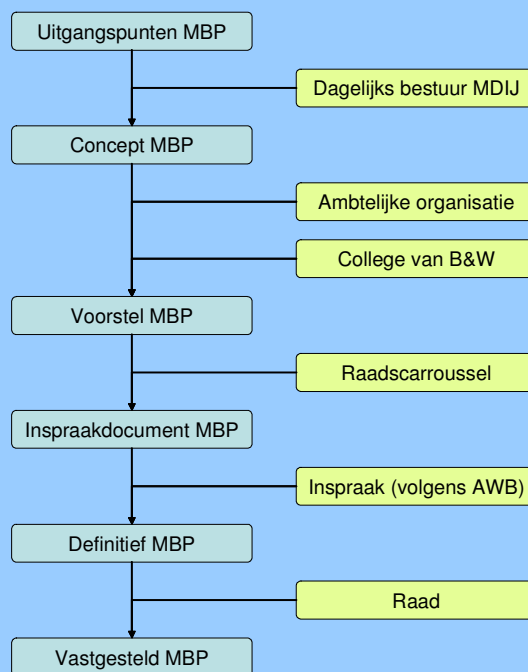
Tot slot is een verklarende woordenlijst opgenomen.

### 1.5 Totstandkoming

*In dit schema is weergegeven hoe het milieubeleidsplan (MBP) tot stand is gekomen.*

Uitgangspunten zijn voorgelegd aan het dagelijks bestuur van de Milieudienst IJmond (MDIJ). Het concept is voorgelegd aan het College van B&W en de ambtelijke organisatie. Dit heeft geleid tot een voorstel voor het milieubeleidsplan dat besproken is in de raadschouder. Vervolgens is het document gereedgemaakt voor de inspraak (volgens de Algemene Wet Bestuursrecht). Deze wettelijke inspraak heeft geresulteerd in de volgende aanpassingen:

*Pm.*



Tot slot is het milieubeleidsplan vastgesteld door de Raad.

## 2 OVER DE GRENZEN VAN DE GEMEENTE VELSEN

### 2.1 Inleiding

Het is een open deur: milieubeleid gaat over grenzen heen. Voor er gefocust wordt op de gemeente Velsen, is het van belang eerst een beeld te schetsen van de mondiale, Europese en Nederlandse ontwikkelingen op het gebied van milieubeleid.

### 2.2 Ontwikkelingen van milieubeleid en -regelgeving

#### 2.2.1 Mondiaal

De wereldvoorraden zijn niet onuitputtelijk. Dat hoeft geen probleem te zijn, zolang we zorgvuldig consumeren en nadenken over (innovatieve) alternatieven. Hoe Nederland zich qua consumptie verhoudt tot andere landen in de wereld, is goed af te lezen aan de mondiale voetafdruk (zie informatiekader).

Internationaal houdt men zich steeds meer bezig met de vraag of de mens het klimaat beïnvloedt, o.a. door de uitstoot van broeikasgassen. Wereldwijd groeit het besef dat er internationale milieuakkoorden nodig zijn. De internationale verdragen (bijvoorbeeld het Kyoto-protocol) winnen aan belang. De afdwingbaarheid van deze internationale regelgeving is tot op heden nog beperkt, maar toch bakent ze steeds meer de grenzen af van de milieubeleidsruimte in Nederland.

#### Mondiale voetafdruk

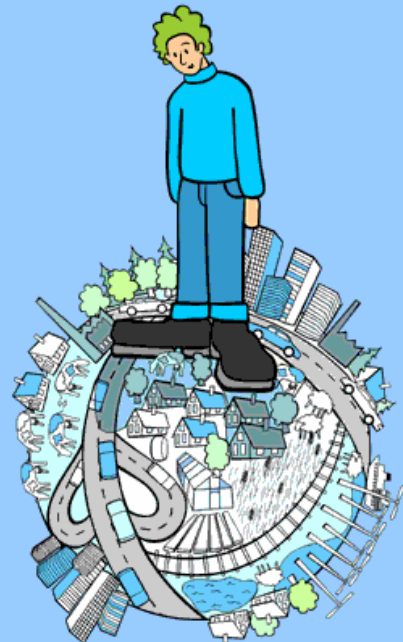
Iedere persoon gebruikt een gedeelte van de ruimte op aarde. Hoeveel ruimte hangt af van iemands consumptie. Met behulp van de Mondiale Voetafdruk zijn we in staat om aan te geven hoeveel oppervlakte aarde per persoon dat is.

#### Mondiale Voetafdruk van de gemiddelde inwoner in:

Noord-Amerika	9,5 hectare
Nederland	4,7 hectare
Turkije	2,0 hectare
Eerlijk Aarde-aandeel*	1,8 hectare
Nigeria	1,7 hectare
India	0,8 hectare

\* Als alle bruikbare ruimte op aarde verdeeld wordt over alle mensen en we geven de natuur voldoende ruimte om te overleven, dan heeft elke bewoner gemiddeld recht op 1,8 hectare.

Voor meer informatie zie [www.voetenbank.nl](http://www.voetenbank.nl)



### 2.2.2 Europa

De Europese Unie heeft rechtstreeks invloed op het Nederlandse milieubeleid. De Europese Unie is voor Nederland het forum voor de formulering van wet- en regelgeving. Normen op het gebied van water, lucht en geluid worden steeds vaker in Europese richtlijnen opgenomen. Van de lidstaten wordt verwacht dat ze deze richtlijnen omzetten in eigen wetgeving. Voorbeelden hiervan staan in onderstaand kader. De lidstaten streven steeds naar een gezamenlijk standpunt om in te brengen op internationale milieuconferenties.

### 2.2.3 Nederland

Het Nederlandse beleid wordt beïnvloed door de geschetste internationale ontwikkelingen. De Nederlandse klimaatdoelstellingen zijn vertaald in het nationale coalitieakkoord van februari 2007.

De Rijksoverheid streeft naar:

- energiebesparing van 2% per jaar
- in 2020 een verhoging met 20% van het aandeel duurzame energie
- in 2020 een vermindering van 30% van de uitstoot van broeikasgassen (t.o.v. 1990)

#### Doorwerking van EU normen naar Nederlands beleid/wetgeving

De Europese richtlijn	heeft de volgende gevolgen	op Nederlands beleid/wetgeving
Richtlijn Luchtkwaliteit	Nieuwe normen voor bouwen	Besluit Luchtkwaliteit
Richtlijn Omgevingslawaaai	Aanpassingen in de wet	Wet geluidhinder
Habitat- en vogelrichtlijn	Aanpassingen in de wet	Natuurbeschermingswet en Flora- en faunawet

Binnen de Europese kaders en Richtlijnen heeft de nationale overheid de Toekomstagenda Milieu opgesteld. De Toekomstagenda is een kabinetsnota en moet het milieubeleid een vernieuwende impuls geven. Het is een agenda met concrete en haalbare oplossingen voor milieuproblemen in de samenleving.

### **3 DE GRONDSLAGEN VAN HET MILIEUBELEID VAN DE GEMEENTE VELSEN**

#### **3.1 Inleiding**

De hiervoor geschetste beleidsrichtlijnen en wet- en regelgeving, zijn van invloed op de ruimte die gemeenten hebben op het gebied van ruimtelijke en economische planvorming. Om te voorkomen dat ontwikkelprojecten stagneren, is een gemeentelijke visie nodig die ruimtelijke en economische ontwikkelingen koppelt aan milieukwaliteit. Concreet betekent dit, dat het verslechteren van de milieukwaliteit als gevolg van ruimtelijke en economische ontwikkelingen, gecompenseerd wordt door een pakket van maatregelen ter verbetering. Dit milieubeleidsplan heeft mede tot doel om deze koppeling te vormen tussen milieu en overige beleidsterreinen. Om dit adequaat te kunnen doen moet een aantal uitgangspunten voor het milieubeleid worden gekozen. Die uitgangspunten van de gemeente Velsen worden in dit hoofdstuk behandeld.

#### **3.2 Grondslagen van het milieubeleid van de gemeente Velsen**

De belangrijkste grondslagen van het milieubeleid van de gemeente zijn de volgende:

##### **1. Waarborgen van de leefbaarheid**

Het garanderen van een gezonde en veilige leefomgeving in Velsen. De kwaliteit van de leefomgeving rondom de woning is daarbij van bijzondere betekenis. Juist op de plek waar het dagelijkse leven zich afspeelt, kinderen opgroeien en inwoners tot rust komen, dient de burger geen bovenmatige gezondheids- of andere risico's te lopen. Ook dienen overlast en hinder tot een minimum beperkt te zijn. Bestaande knelpunten (stank- en geluidsoverlast en een verslechterde luchtkwaliteit) worden aangepakt.

##### **2. Optimaal gebruik van regelgeving**

Er wordt optimaal gebruik gemaakt van wet- en regelgeving om milieubelasting te voorkomen. Uitgangspunt is dat bedrijven de best beschikbare technieken toepassen. Een strikte toepassing van dit principe stimuleert innovatie.

##### **3. Voorbeeldfunctie**

De gemeentelijke organisatie vervult de komende jaren een voorbeeldfunctie en voortrekkersrol. Het consequent invullen van de voorbeeldfunctie en voortrekkersrol en hierover communiceren, kan de gewenste omslag in gang brengen naar een duurzame gemeente.

##### **4. Bevorderen duurzame ontwikkeling**

De huidige generatie mag geen roofbouw plegen op het milieu. Economische groei mag niet ten koste gaan van mensen en het milieu. Waar mogelijk stimuleert de gemeente initiatieven op het gebied van toepassing van alternatieve motorbrandstoffen, groene grondstoffen en duurzame elektriciteit. Daarnaast wordt ingezet op bijna nul emissies van schadelijke gassen en geluid, het beschermen van bodem en water, verbeteren van bereikbaarheid, ruimtelijke kwaliteit, veiligheid en het realiseren van een uitstekende leefomgeving.

## **5. Klimaat**

De gemeente zal de komende jaren, waar mogelijk, een stimulerende rol vervullen bij het tegengaan van de klimaatverandering.

## **6. Strategie**

De wijze waarop het milieubeleid wordt uitgevoerd is bepalend voor het resultaat. Uitgangspunten voor strategische keuzes en de uitvoering zijn: het creëren van maatschappelijk draagvlak en milieubewust gedrag, een gezamenlijke verantwoordelijkheid van de gemeente en haar bewoners en bedrijven. Goede samenwerking is essentieel.

Al deze grondslagen werken door in de onderwerpen die in de volgende hoofdstukken worden behandeld. De onderwerpen zijn ondergebracht in twee centrale thema's:

- Het bevorderen van duurzame ontwikkeling
- Leefomgevingskwaliteit

De in die hoofdstukken genoemde jaartallen hebben betrekking op het jaar waarin met een taak wordt begonnen.

## 4 HET BEVORDEREN VAN DUURZAME ONTWIKKELING

### 4.1 Definitie duurzame ontwikkeling

In dit document wordt het begrip duurzame ontwikkeling gedefinieerd als "een ontwikkeling die voorziet in de behoefte van de huidige generatie zonder daarmee voor toekomstige generaties de mogelijkheden in gevaar te brengen om ook in hun behoeften te voorzien" Met andere woorden: zorg ervoor dat het milieu niet overbelast wordt. Gebruik niet meer grondstoffen en energie dan noodzakelijk en ga verstandig om met afval.

### 4.2 Voorbeeldfunctie gemeentelijke organisatie

#### 4.2.1 Doelstellingen

CODE	DOELSTELLING
1.1	Het streven naar een CO <sub>2</sub> -neutrale gemeentelijke organisatie in 2020
1.2	De gemeente koopt minimaal 50% van haar producten duurzaam in (2010)
1.3	Jaarlijks wordt een actieprogramma duurzame ontwikkeling voor de eigen gemeentelijke organisatie opgesteld, waarin wordt geconcretiseerd welke projecten en taken worden uitgevoerd 2008 – 2012

#### 4.2.2 Situatieschets

De gemeente kan natuurlijk niet zelf achterover leunen en tegelijkertijd van andere partijen (burgers, ondernemers en maatschappelijke organisaties) verwachten dat ze een bijdrage leveren aan duurzaamheid. De gemeentelijke organisatie dient in de komende jaren een voorbeeldfunctie en voortrekkersrol te gaan vervullen. Het consequent invullen van de voorbeeldfunctie en voortrekkersrol en hierover communiceren, kan de gewenste omslag in gang brengen naar een duurzame gemeente. Op dit moment ontbreekt het aan beleid en structuur binnen de gemeentelijke organisatie op dit punt.

#### 4.2.3 Ambitie

In het kader van haar voorbeeldfunctie wil de gemeente Velsen haar inspanningen op het gebied van duurzame ontwikkeling intensiveren. Daarom streeft de gemeente naar het realiseren van een CO<sub>2</sub> - neutrale organisatie in 2020. Onderzocht zal worden welke mogelijkheden er zijn voor het nemen van CO<sub>2</sub>-neutrale/besparende maatregelen binnen de eigen gemeentelijke organisatie. Omdat inkoopbeleid goede kansen biedt voor milieuverbetering, koopt de gemeente ook meer producten en diensten duurzaam in. Het streven is 50% in 2010. Jaarlijks wordt een actieprogramma duurzame ontwikkeling voor de eigen gemeentelijke organisatie opgesteld en uitgevoerd, waarin wordt geconcretiseerd welke projecten en taken worden uitgevoerd.

### 4.3 Stimuleringsbeleid duurzame ontwikkeling

#### 4.3.1 Doelstellingen

CODE	DOELSTELLING
2.1	Waar mogelijk stimuleert de gemeente initiatieven op het gebied van toepassing van alternatieve motorbrandstoffen, groene grondstoffen en duurzame elektriciteit. Daarnaast wordt ingezet op bijna nul emissies van schadelijke gassen en geluid, het beschermen van bodem en water, verbeteren van bereikbaarheid, ruimtelijke kwaliteit, veiligheid en het realiseren van een uitstekende leefomgeving. Hiertoe wordt jaarlijks een actieprogramma stimulering duurzame ontwikkeling opgesteld, waarin wordt geconcretiseerd welke projecten en taken worden uitgevoerd.

#### 4.3.2 Situatieschets

De Rijksoverheid stelt duurzame ontwikkeling centraal in haar beleid. Op het niveau van de gemeente Velsen betekent dit naast een leefbare en veilige buurt, gezonde voeding en de aanpak van geluidsoverlast en verkeersdruk ook moet worden gekeken naar economische, sociaal culturele en ecologische aspecten. Zo moet economische groei niet ten koste gaan van mens en milieu. De Rijksoverheid heeft de ambitie vastgelegd dat in Nederland binnen 25 jaar een duurzame samenleving is ontstaan. Dit betekent dat er een transitie (overgang) moet plaatsvinden op het gebied van bijvoorbeeld energievoorziening, mobiliteit en het gebruik van natuurlijke hulpbronnen. Van gemeenten wordt verwacht dat zij bij deze transities een stimulerende rol gaan vervullen.

#### 4.3.3 Ambitie

Stimuleren en aanjagen van duurzame ontwikkeling vereist een programmatische aanpak. Niet alles kan in één keer en in een korte tijd worden veranderd. Waar mogelijk stimuleert de gemeente initiatieven op het gebied van toepassing van alternatieve motorbrandstoffen groene grondstoffen en duurzame elektriciteit. Daarnaast wordt ingezet op bijna nul emissies van schadelijke gassen en geluid, het beschermen van bodem en water, verbeteren van bereikbaarheid, ruimtelijke kwaliteit, veiligheid en het realiseren van een uitstekende leefomgeving. Hiertoe wordt Jaarlijks een actieprogramma stimulering duurzame ontwikkeling opgesteld, waarin wordt geconcretiseerd welke projecten en taken worden uitgevoerd.

## 4.4 Het nieuwe wonen

### 4.4.1 Inleiding

Het nieuwe wonen is het wonen in een gezonde, duurzame en comfortabele woning in een groene en ontspannen woonomgeving. Het betekent meer dan het gebruik van verantwoorde materialen en spaarzaam omgaan met energie en water. De woonomgeving, natuur en gezondheid zijn er ook onderdeel van. Maar ook het binnenmilieu van een woning heeft invloed op de gezondheid van de bewoners. Projectontwikkelaars en woningcorporaties hebben een rol in het nieuwe wonen. Zij dragen zorg voor de financiële realisatiemogelijkheden van bouwprojecten en/of onderhoud en beheer. Maar ook de gemeente heeft een rol, die van stimulator en controleur.

Bij het nieuwe wonen wordt onderscheid gemaakt in:

- 1) Ontwerp en inrichting op stedenbouwkundig niveau
- 2) Bouw van nieuwe woningen
- 3) Herstructurering en renovatie van bestaande woningen

### 4.4.2 Stedenbouwkundig niveau

#### *Doelstellingen Stedenbouw*

CODE	DOELSTELLING
3.1	De gemeente werkt alleen met architecten en projectontwikkelaars die in het Duurzaam Bouwen Register staan geregistreerd, of aantoonbare ervaring hebben met duurzaam bouwen (2009)
3.2	Voor ieder bouwplan van 250 woningen of meer, wordt het instrument Duurzaamheids Prestatie op Locatie (DPL) of een gelijkwaardig instrument gebruikt, in overleg met de milieudienst (2009)
3.3	Bij ieder bouwplan van 30 woningen of meer, stelt de ontwikkelende partij in overleg met de milieudienst, een energievisie op stedenbouwkundig niveau op (2008)

#### *Situatieschets*

Bij de inrichting van een nieuwe wijk kan op stedenbouwkundig niveau al de eerste milieuwinst worden geboekt. Als de verkaveling zo is dat de toekomstige woningen goed kunnen profiteren van de inval van het zonlicht, dan wordt al energie bespaard. In de regio is duurzame inrichting van ontwikkellocaties nog niet vanzelfsprekend. Voor uitbreiding van de bestaande woningvoorraad heeft Provincie Noord-Holland een taakstelling aan de IJmond opgelegd. Deze bedraagt voor de komende jaren vele duizenden woningen. In Velsen zijn vooral binnenstedelijk grotere bouwprojecten gepland. Het gaat onder andere om: Oud IJmuiden, Centrumgebied IJmuiden en Velsen Noord. Omdat het om grootschalige plannen gaat, liggen daar kansen voor duurzaam bouwen op stedenbouwkundig niveau. Kansen voor duurzame ontwikkeling kunnen vooral worden benut door het werken met gemotiveerde en milieuvriendelijke architecten en projectontwikkelaars. Er bestaat een keurmerk voor architecten en ontwikkelaars die kennis van en ervaring hebben met duurzaam bouwen. Dit keurmerk is het landelijke DUBO (Duurzaam Bouwen) -register. Hierop staan alleen organisaties die de uitgangspunten van duurzaam bouwen onderschrijven. Meer kansen worden gecreëerd door het

maken van visies op het gebied van energie en duurzaamheid, of toepassing van instrumenten hiervoor.

#### *Ambities*

Bij bouwprojecten werkt de gemeente alleen met architecten en projectontwikkelaars die op een milieuvriendelijke wijze bouwen. Zij tonen dit aan doordat zij geregistreerd zijn in het Duurzaam bouwen – register of op basis van projectervaring. Op stedenbouwkundig niveau worden, voor ieder bouwplan van 250 of meer woningen, wijken duurzaam ontworpen en ontwikkeld. Daarvoor wordt als instrument Duurzaamheids Prestatie op Locatie (DPL) of een gelijkwaardig instrument, in overleg met de milieudienst, toegepast. Specifiek wordt gekeken naar kansen voor energiebesparing. Bij bouwplannen van 30 of meer woningen wordt door de ontwikkelende partij, in overleg met de milieudienst, een energievisie op stedenbouwkundig niveau opgesteld.

#### 4.4.3 Bouwkundig niveau nieuwe woningen

##### *Doelstellingen nieuwbouw*

<b>CODE</b>	<b>DOELSTELLING</b>
4.1	Voor alle nieuwbouwplannen zijn ambities opgesteld op basis van de tool GPR-gebouw. Het ambitieniveau hiervoor bedraagt minimaal gemiddeld een 7 (2008). Dit geldt voor woningen, scholen en kantoren.
4.2	Projectontwikkelaars ondertekenen een projectverklaring voor alle nieuwbouwprojecten groter dan 30 woningen. Hierdoor committeert men zich aan de duurzaamheidsambitie van een 7 volgens GPR-gebouw. Bij deze duurzaamheidsambities ligt de nadruk op energiebesparing en gezondheid (2008)
4.3	Door de regio is samen met Milieudienst IJmond een innovatief project gerealiseerd, (2010)

##### *Situatieschets*

Om duurzaam bouwen effectief te realiseren, kunnen twee instrumenten worden ingezet: een afdwingbare projectovereenkomst tussen gemeente en ontwikkelaar en het instrument GPR gebouw. GPR gebouw zet ontwerpgegevens van een gebouw om naar prestaties op het gebied van kwaliteit en duurzaamheid. GPR gebouw kent de volgende thema's: energie, materialen, afval, water, gezondheid en woonkwaliteit. De prestaties worden per thema omgezet in rapportcijfers. Deze cijfers worden getoetst aan de van tevoren afgesproken ambities (in rapportcijfers). Naast de noodzaak voor een vernieuwd instrumentarium is het ook noodzakelijk om een verdergaand ambitieniveau dan het wettelijk vastgestelde niveau te realiseren. Anders wordt er, met name op het gebied de uitstoot van broeikasgassen, te weinig milieuwinst geboekt. In de gemeente zijn geen voorbeeldprojecten met echt duurzaam gebouwde woningen. Een voorbeeldproject neemt echter grenzen en vooroordelen weg.

#### *Ambities*

De gemeente wil dat er meer duurzaam wordt gebouwd op haar grondgebied. Dat geldt zowel voor woningen, scholen als kantoren. Om deze ambitie voor woningbouw te realiseren wordt voor ieder project van 30 of meer nieuw te bouwen woningen een overeenkomst tussen gemeente en ontwikkelende partijen getekend. Hierin staat dat zij voor hun project een gedefinieerde ambitie van

minimaal gemiddeld een 7, volgens het instrument GPR gebouw, zullen realiseren. Bij kansrijke projecten worden projectgebonden ambities geïntroduceerd. Bij projectgebonden ambities is rekening gehouden met locatiespecifieke omstandigheden, de exploitatie en eigendomsverhoudingen. Bij de projectgebonden ambities hebben de thema's energie en gezondheid prioriteit. Energie is belangrijk vanwege het gebruik van eindige grondstoffen voor de opwerking en de almaar stijgende kosten. Maatregelen op dit gebied betreffen onder andere: ventilatie, verwarming en daglichttoetreding. Samen met de Milieudienst IJmond wordt in 2010 een innovatief project gerealiseerd.

#### 4.4.4 Bestaande woningen: herstructurering en renovatie

##### *Doelstellingen bestaande woningen*

<b>CODE</b>	<b>DOELSTELLING</b>
5.1	Gemeente en woningbouwcorporatie(s) maken structurele afspraken om energiebesparing in de bestaande woningvoorraad te realiseren (2008)
5.2	Eens in de 2 jaar organiseert de milieudienst een campagne, om particuliere woningbezitters op het gebied van mogelijkheden van energiebesparing in bestaande woningen voor te lichten (2008)

##### *Situatieschets*

Oudere woningen vormen het merendeel van de woningen in Nederland. Volgens het Sociaal Planbureau was 52% van de woningen in 2002 in particulier bezit. Een groot deel van de bestaande woningen is gebouwd in perioden, dat duurzaamheid geen onderwerp was. Zo is er lang gebouwd zonder goede isolatie. Om dat probleem serieus aan te kunnen pakken is vanaf 1 januari 2007 de "Europese richtlijn inzake energieprestaties voor gebouwen" van kracht. Hierdoor wordt het verplicht om bij de verkoop van woningen, uitvoering van renovatiewerkzaamheden en verhuur energieonderzoek uit te voeren. Bij de bestaande woningvoorraad liggen vooral kansen op het gebied van energiebesparing, wooncomfort en gezondheid. Deze kansen kunnen vooral worden benut tijdens renovatie van deze woningen en herstructurering van bestaande woonwijken. Om deze kansen te kunnen benutten is medewerking van de gemeente en woningbouwcorporaties van belang. Woningbouwcorporaties hebben een belangrijke sociale rol. Zij kunnen de energiekosten van huurders met een smalle beurs verlagen, door het verzorgen van energiebesparende maatregelen in huurwoningen. Hierbij komt dat woningbouwcorporaties een groot deel van de bestaande woningvoorraad beheren. In 2006 is in het kader van dit onderwerp gestart met onderzoek naar de mogelijkheid een convenant te sluiten tussen gemeente en woningbouwcorporaties. Dat is niet mogelijk gebleken. In plaats daarvan zullen structurele afspraken gemaakt worden over energiebesparing in de bestaande bouw in het kader van de Europese Richtlijn.

##### *Ambities*

###### *Gemeenten en corporaties*

De energiebesparingmogelijkheden in bestaande woningbouw worden ten volle benut. Hiervoor worden structurele afspraken over energiebesparing tussen gemeente en woningcorporatie(s) gemaakt.

###### *Particulieren*

Particulieren in de gemeente kennen de energiebesparingmogelijkheden voor hun huis. De milieudienst stelt hen hiervan regelmatig op de hoogte. Deze voorlichtingscampagnes worden met

enige regelmaat herhaald. Er is gekozen voor een voorlichtingscampagne voor particulieren van eens in de twee jaar.

## 4.5 Maatschappelijk verantwoord ondernemen

### 4.5.1 Inleiding

Termen als "het nieuwe ondernemen", "duurzaam ondernemen" of "maatschappelijk verantwoord ondernemen" worden tegenwoordig door elkaar gebruikt en staan allen voor het zoeken naar evenwicht tussen financieel economische resultaten, sociale belangen en het milieu. Duurzaam ondernemen is afgeleid van het begrip duurzame ontwikkeling waarbij niet alleen rekening wordt gehouden met het hier en nu maar ook met toekomstige generaties.

### 4.5.2 Doelstellingen maatschappelijk verantwoord ondernemen

Code	Doelstelling
6.1	Er wordt een plan van aanpak opgesteld waarin acties worden uitgewerkt om naast het regulerende spoor ondernemers te stimuleren om verdergaande milieumaatregelen in de bedrijfsvoering door te voeren. De gemeente wil hierbij actief samenwerken met de ondernemersverenigingen (2008)
6.2	In regionaal verband wordt een duurzaamheidprijs in het leven geroepen. De prijs wordt jaarlijks uitgereikt aan een bedrijf in de regio dat zich onderscheidt op het gebied van duurzaam en innovatief ondernemen (2008)
6.3	Bij nieuw op te richten bedrijvigheid of bij grootschalige veranderingen binnen bestaande bedrijven wordt naast het voldoen aan het wettelijke kaders op milieugebied ook een advies op maat gegeven ten aanzien van milieubesparende maatregelen. Dit zowel op het gebied van (ver)bouwen als op het gebied van toe te passen installaties en voorzieningen (2008)
6.4	Bij het nieuw te ontwikkelen bedrijfsterrein "De Grote Hout" wordt de ambitie op het gebied van energiebesparing op gebouwniveau en het opzetten van parkmanagement nader uitgewerkt in een programma van eisen (2008)

### 4.5.3 Nieuwe bedrijvigheid

#### *Situatieschets*

Investerings op milieugebied met een terugverdientijd van minder dan 5 jaar kunnen wettelijk aan ondernemingen worden opgelegd. Grotere investeringen in installaties worden gepleegd wanneer installaties zijn afgeschreven en/of aan vernieuwing toe zijn. Nieuwbouw of vestiging van nieuwe bedrijvigheid is dan ook het moment bij uitstek om te investeren in maatregelen die winst voor het milieu opleveren. Op de bedrijfsterreinen in Velsen vinden met grote regelmaat wisselingen van activiteiten plaats. Ten aanzien van nieuwe bedrijvigheid heeft de gemeente voor het bedrijvenpark "De Grote Hout" in Velsen Noord een inrichtingsplan vastgesteld. Voor de Grote Hout is een ambitie geformuleerd om op gebouwniveau te komen tot innovatieve energiebesparende voorzieningen. Daarnaast wordt ingezet op het opzetten van parkmanagement.

#### *Ambitie*

Bij nieuw op te richten bedrijvigheid of bij grootschalige veranderingen binnen bestaande bedrijven wordt naast het voldoen aan het wettelijke kaders op milieugebied, ook een advies op maat gegeven ten aanzien van milieubesparende maatregelen. Dit zowel op het gebied van (ver)bouwen als op het gebied van toe te passen installaties en voorzieningen, het voorkomen van het ontstaan van afvalstoffen en het toepassen van milieuzorgsystemen.

Bij het nieuw te ontwikkelen bedrijfsterrein "De Grote Hout" wordt de ambitie op het gebied van energiebesparing op gebouwniveau en het opzetten van parkmanagement nader uitgewerkt in een programma van eisen.

#### 4.5.4 Bestaande bedrijvigheid

##### *Situatieschets*

Binnen de gemeente Velsen zijn ca. 1900 bedrijven gevestigd die vallen onder het regime van de Wet milieubeheer. De bedrijvigheid varieert van zeer groot tot zeer klein. De belangrijkste bedrijventerreinen zijn gelegen in Velsen-Noord, IJmuiden en de Velsbroek. De focus op nieuwe bedrijvigheid is goed, maar het grootste besparingspotentieel op milieugebied is te vinden bij de bestaande bedrijven. In de praktijk blijkt dat vooral in het midden- en kleinbedrijf veel ondernemers bereid zijn om verdergaande milieumaatregelen door te voeren. Het ontbreekt echter aan kennis en goede praktijkvoorbeelden. Ook collectief worden nog te weinig initiatieven genomen om te komen tot vermindering van de milieudruk. Te denken valt aan mobiliteit, afvalbeheer en parkmanagement.

##### *Ambitie*

In 2008 en verder wordt een plan van aanpak opgesteld waarin acties worden uitgewerkt om naast het regulerende spoor ondernemers te stimuleren om verdergaande milieumaatregelen in de bedrijfsvoering door te voeren. De gemeente wil hierbij actief samenwerken met de ondernemersverenigingen.

## 4.6 Natuur- en milieueducatie

### 4.6.1 Doelstelling

CODE	DOELSTELLING
7.1	Borging van de milieu-educatieve en museale functie van het Pieter Vermeulen Museum (gehele planperiode)

### 4.6.2 Situatieschets

Natuur- en milieueducatie (NME) is belangrijk. Door mensen op jonge leeftijd met natuur en milieu te laten kennismaken ontstaat bewustwording die het hele leven doorwerkt. Binnen de gemeente vervult het Pieter Vermeulen Museum een belangrijke rol op dit gebied.

### 4.6.3 Ambities

De milieu-educatieve en museale functie van het Pieter Vermeulen Museum blijft behouden.

## 5 LEEFOMGEVINGSKWALITEIT

### 5.1 Natuur en biodiversiteit

#### 5.1.1 Doelstellingen

CODE	DOELSTELLING
8.1	Populaties van prioritaire soorten en beschermde habitats te beschermen (gehele planperiode)
8.2	Ernaar te streven om de Ecologische Hoofdstructuur niet aan te tasten (gehele planperiode)
8.3	Bouwen in beschermde natuur niet toe te staan (gehele planperiode)
8.4	De populaties van volgens de Flora- en faunawet beschermde soorten in stand te houden en waar mogelijk te versterken (gehele planperiode)

#### 5.1.2 Situatieschets

De gemeente Velsen heeft veel waardevolle natuur binnen haar grenzen. Een voorbeeld is het Nationaal Park Zuid-Kennemerland. Dit gebied is zo waardevol dat het de Europese status van Natura 2000-gebied heeft. Dit is de hoogste beschermingsstatus van een natuurgebied in de Europese Unie. Daarom geldt voor speciaal daar aangewezen soorten en habitattypen een zwaarder beschermingsregime dan onder de Natuurbeschermingswet en de Flora- en faunawet. De duinen bij de Noordpier en diverse landgoederen, zoals Waterland en Velserbeek maken onderdeel uit van de Ecologische Hoofdstructuur (EHS). Dit is een andere status dan Natura 2000, maar beschermt de betreffende gebieden ook. Naast het feit dat in de gemeente beschermde natuurgebieden aanwezig zijn, zijn er ook beschermde plant- en diersoorten. Deze soorten zijn beschermd door de Flora- en faunawet. Deze organismen komen niet alleen in natuurgebieden voor, maar ook daarbuiten. Zo is de jaarlijkse trek van de Gewone Pad een bekend fenomeen, maar zijn andere beschermde soorten als Wijngaardslak, Zandhagedis en Rugstreppad ook kenmerkend voor onze regio. Deze soorten mogen niet zomaar worden geschaad en de populaties hiervan moeten duurzaam in stand blijven.

#### 5.1.3 Ambities

De hoofdambitie is om de waardevolle natuur in Velsen zo goed mogelijk te beschermen. Hierbij zijn de wettelijk kaders leidend, maar de gemeente stimuleert ook de bescherming en versterking van beschermde natuur waar zij een speciale verantwoordelijkheid voor heeft. Daarom is de eerste ambitie om de populaties van prioritaire soorten en onder de Habitatrichtlijn aangewezen habitats minimaal te beschermen en waar mogelijk uit te breiden. De tweede ambitie is om de Ecologische Hoofdstructuur te beschermen. Daarom is het uitgangspunt dat bouwen in beschermde natuur niet wordt toegestaan. Een koppeling hiervan aan het op te stellen *Landschapsbeleidsplan* is wenselijk. Een vierde ambitie is om de populaties van de door de Flora- en faunawet beschermde soorten, waarvoor de gemeente een bijzondere verantwoordelijkheid draagt, minimaal in stand te houden en waar mogelijk te versterken.

## 5.2 Externe veiligheid

### 5.2.1 Doelstellingen

CODE	DOELSTELLING
9.1	De risico's waaraan burgers in hun leefomgeving worden blootgesteld tot een minimum te beperken. Dit geldt voor activiteiten met gevaarlijke stoffen zowel op het gebied van vervoer als gebruik van deze stoffen binnen inrichtingen
9.2	Het opstellen van een, bij voorkeur regionale, structuurvisie op het gebied van externe veiligheid (2008)

### 5.2.2 Situatieschets

Binnen de gemeente Velsen zijn veel bedrijven aanwezig die werken met gevaarlijke stoffen. Voorbeelden zijn ammoniakgekoelde opslagen, opslagen voor de chemische industrie en LPG tankstations. Naast de opslagen van gevaarlijke stoffen vinden op het grondgebied van Velsen vele vervoersbewegingen plaats met gevaarlijke stoffen zowel per spoor, over water als over de weg. Daarnaast is de invloed op de gemeente als gevolg van de grote industriële kern te weten Corus, DSM Agro en Hoekloos op het gebied van externe veiligheid in Velsen zeer groot. Zo kan bijvoorbeeld als gevolg van de bovengrondse ammoniakopslag bij DSM Agro een cirkel van vijf kilometer de ontwikkeling van de stedelijke kern beperken. Deze bezwarende omstandigheden staan op gespannen voet met ruimtelijke ontwikkelingsplannen en ambities binnen de gemeente Velsen. Daarnaast zijn diverse afdelingen en instanties betrokken bij de uitvoering van het externe veiligheidsbeleid. Dit geldt niet alleen voor de gemeente Velsen maar ook voor de andere IJmond-gemeenten.

### 5.2.3 Ambities

De risico's waaraan burgers in hun leefomgeving worden blootgesteld door activiteiten met gevaarlijke stoffen, op het gebied van vervoer van gevaarlijke stoffen en gebruik van deze stoffen binnen inrichtingen worden tot een minimum beperkt. De uitvoering van de wettelijke kaders op het gebied van de Wet milieubeheer en de wetgeving op het gebied van het vervoer van gevaarlijke stoffen zijn voor de komende jaren een prioriteit.

Voor de periode 2008 – 2012 wordt een structuurvisie op het gebied van externe veiligheid, bij voorkeur regionaal, opgesteld. Deze structuurvisie moet richting geven aan een structurele en adequate uitvoering van het externe veiligheidsbeleid en het bevorderen van de samenwerking tussen de gemeente, provincie, gemeentelijke afdelingen en regionale samenwerkingsverbanden.

## 5.3 Bodem

### 5.3.1 Doelstellingen

10.1	De bodemkwaliteit en de functie die de bodem heeft worden op elkaar afgestemd. Schone grond moet schoon blijven, licht verontreinigde grond moet worden beheerd en ernstig verontreinigde grond moet in principe worden schoongemaakt (gesaneerd) (2008)
10.2	De bodemkwaliteitskaarten en bodembeheersplannen worden voor het totale grondgebied van de gemeente Velsen geoptimaliseerd. Op deze wijze kunnen grondstromen en het toepassen van grond in werken en projecten beter worden gereguleerd en beheerd. 2008 – 2012
10.3	Grondstromen in werken en projecten reguleren en te beheren

### 5.3.2 Situatieschets

Het ISV programma vormt een belangrijk kader voor het oplossen van knelpunten als gevolg van bodemverontreiniging bij stedelijk vernieuwing. In het ISV programma 2005 – 2009 zijn meetbare doelstellingen op het gebied van bodembeheer geformuleerd. Op dit moment worden in het kader van het ISV programma, de volgende saneringen uitgevoerd: stortplaats Groot Helmduin, olieverontreiniging Wüstelaan 99 en de grondwaterverontreiniging in de Rivierenbuurt. Daarnaast worden in deze ISV periode vele (historische) bodemonderzoeken uitgevoerd om een compleet beeld van de bodemkwaliteit in Velsen te krijgen. Alle bodeminformatie wordt digitaal in de vorm van bodemkwaliteitskaarten inzichtelijk gemaakt.

### 5.3.3 Ambitie

Het garanderen van een gezonde en veilige leefomgeving is één van de speerpunten van het beleid in de gemeente Velsen. De kwaliteit van de leefomgeving is daarbij van bijzondere betekenis. In dat kader dient te worden voorkomen dat de aanwezige schone grond in Velsen wordt verontreinigd. Daarnaast is het van belang dat lichtverontreinigde grond wordt beheerd zodat verontreiniging niet toeneemt. Ernstig verontreinigde grond dient in principe te worden schoongemaakt. Om te voldoen aan deze doelstellingen worden de bodemkwaliteitskaarten en bodembeheersplannen de komende jaren voor het totale grondgebied geoptimaliseerd. Ook worden grondstromen in werken en projecten gereguleerd en beheerd.

## 5.4 Luchtkwaliteit

### 5.4.1 Doelstellingen

CODE	DOELSTELLING
11.1	Voldoen aan de normen van het Besluit luchtkwaliteit (2008)
11.2	Deelnemen aan het Nationale Samenwerkingsprogramma Luchtkwaliteit (NSL) (2008)
11.3	Uitvoeren van de acties van het Regionaal Actieprogramma Luchtkwaliteit (2008)
11.4	Continueren van de meetpunten voor luchtkwaliteit rond industrieterrein IJmond (2008)

### 5.4.2 Situatieschets

Het Besluit luchtkwaliteit 2005 regelt welke concentraties van stoffen in de lucht aanwezig mogen zijn. Voor fijn stof en NO<sub>2</sub> worden op een aantal plaatsen in de gemeente Velsen de normen benaderd. Uit metingen is gebleken dat emissies van industrie en scheepvaart in de gemeente een minder significante bijdrage leveren aan de luchtverontreiniging dan wegverkeer. Dit komt mede door de heersende windrichting die vooral westelijk is. Alleen de dichtbij gelegen woningen op het Sluiseiland liggen kritisch als het gaat om de industriële emissies. Hogere concentraties van fijn stof en NO<sub>2</sub> worden vooral veroorzaakt door (vracht-)verkeer op de route Amsterdamseweg, Parkweg, Kanaaldijk, Dokweg, Velsertraverse en de A208. Als geen maatregelen getroffen worden zullen de normen in de toekomst worden overschreden.

Het niet voldoen aan de normen voor luchtkwaliteit kan leiden tot stagnatie van ruimtelijke plannen en economisch ontwikkelingen. Zowel op rijks-, provinciaal- als lokaal niveau worden sinds 2006 maatregelen genomen om de luchtkwaliteit te verbeteren. Het is van groot belang om maatregelen op het juiste niveau te nemen. De invloed van de gemeente is op een aantal fronten beperkt. Om de gestelde normen te halen moet daarom worden samengewerkt.

### 5.4.3 Ambities

Uit wetenschappelijk onderzoek is gebleken dat vooral de kleinste fractie fijn stof (pm 2,5) het grootste effect heeft op de gezondheid. Vanuit dit gegeven is de ambitie om ten minste te voldoen aan de norm van het Besluit luchtkwaliteit vanzelfsprekend. In de nieuwe milieuvergunningen voor de grote industrie worden scherpe normen opgenomen ten aanzien van de uitstoot van fijn stof. Ook in het Waterlandakkoord zijn afspraken gemaakt over het reduceren van de uitstoot van fijn stof. Door het uitvoeren van metingen moet worden bekeken of de gemaakte afspraken worden nagekomen. De lokale maatregelen zullen in 2007 worden uitgewerkt in een lokaal actieprogramma. Dit lokale actieprogramma wordt afgestemd op het Nationaal Samenwerkingsprogramma Luchtkwaliteit (NSL). Een groot deel van de knelpunten kan door een gezamenlijk maatregelpakket worden aangepakt. Extra middelen voor het oplossen van knelpunten kunnen worden geregeld door deelname aan het NSL. Eind 2007 zal het NSL worden vastgesteld.

## 5.5 Geluidhinder

### 5.5.1 Doelstellingen

CODE	DOELSTELLING
12.1	In de leefomgeving vindt geen toename plaats van de geluidbelasting (2008)
12.2	In juli 2007 zijn de, in het kader van de Europese Richtlijn omgevingslawaai, opgestelde geluidskaarten vastgesteld. Deze vormen de basis voor het lokale geluidbeleid.
12.3	Op basis van de vastgestelde geluidskaarten wordt een actieplan lawaai-beheersing opgesteld (2008)
12.4	Een onderzoek wordt uitgevoerd om te achterhalen of de geluidbelasting van Industrierreinen kunnen worden verlaagd. Het gaat hierbij met name om de "kleine lawaaimakers" (2008)
12.5	Er wordt waar mogelijk, gebruik gemaakt van geluidreducerende asfalttypen als wegen worden onderhouden, aangelegd of gereconstrueerd (2008)

### 5.5.2 Situatieschets

De inwoners van de gemeente Velsen worden geconfronteerd met hinder van weg- en railverkeer, industrielawaai en vliegtuiglawaai. Om de geluidbelasting te verminderen heeft de Europese Unie de Richtlijn omgevingslawaai opgesteld. De Richtlijn richt zich op de vier genoemde bronnen. Per aangewezen gebied (Velsen valt onder de agglomeratie Amsterdam) moeten geluidkaarten opgesteld worden waarin de geluidbelasting van dat gebied weergegeven is. Aan de hand van deze kaarten worden actieplannen opgesteld om aanwezige knelpunten op te kunnen lossen. De Richtlijn moet in de bestaande wet geluidhinder worden geïncorporeerd.

### 5.5.3 Ambitie

De primaire ambitie is om stille gebieden stil te houden en gebieden met een hoge geluidbelasting stiller te maken. Toename van de bestaande geluidhinder is niet wenselijk. Om dat te realiseren dienen eerst de als gevolg van de Europese Richtlijn omgevingslawaai opgestelde geluidskaarten te worden vastgesteld en vervolgens dient een actieplan voor lawaai-beheersing te worden opgesteld. Een grote bron van geluid vormen de industrierreinen. Om de mogelijkheden van vermindering van geluid te bepalen dient daar een onderzoek te worden uitgevoerd, dat zich vooral richt op de kleine lawaaimakers. Om geluidsoverlast van wegen te beperken kunnen diverse maatregelen worden genomen. Een goede mogelijkheid is het gebruik maken van geluidsreducerende asfalttypen als wegen worden onderhouden, aangelegd of gereconstrueerd.

## 5.6 Vliegverkeer Schiphol

### 5.6.1 Doelstellingen

CODE	DOELSTELLING
13.1	Medio 2007 is de Strategische Nota Schiphol 2007 door de gemeenteraad vastgesteld. Ingezet wordt op beperking van de hinder van Schiphol in Velsen waardoor de kwaliteit van de woon- en leefomgeving wordt verbeterd (hele planperiode)
13.2	Voor wat betreft het aantal gehinderden door luchtvaartlawaai dient te worden aangesloten bij de landelijke dosis-effectrelatie van wegverkeer. Dat betekent maximaal 9% gehinderden. Bij een dergelijk percentage gehinderden is de geluidbelasting door vliegverkeer 45 dB(A) Lden. Overschrijding van deze norm zorgt voor significant meer hinder voor de bewoners en moet daarom worden voorkomen (hele planperiode)
13.3	Het lidmaatschap van CROS wordt, vooralsnog, gecontinueerd om betrokken te zijn bij en invloed uit te kunnen oefenen op maatregelen die de hinder beperken (2008)
13.4	De gemeentelijke meetposten hebben, door het verzoek aan Schiphol een dekkend, gestandaardiseerd, meetpuntennetwerk aan te leggen, geen meerwaarde meer. De overeenkomst met Geluidsconsult b.v. wordt dan ook in principe na 1 november 2008 niet verlengd. Het exacte tijdstip is afhankelijk van de uitwerking van het projectplan vanuit de CROS over meten en rekenen in het buitengebied. In de loop van 2008 wordt daarover een definitief besluit genomen (2008)

### 5.6.2 Situatieschets

Na de ingebruikname van de Polderbaan ondervindt de regio IJmond overlast van het vliegverkeer van Schiphol. Om op een meer pro-actieve wijze om te gaan met de ondervonden overlast heeft de gemeenteraad in 2004 de Strategische Nota Schiphol 2004 vastgesteld. De Strategische Nota diende als basis voor verbetervoorstellen in het kader van de evaluatie van het beleid met betrekking tot de overlast van vliegverkeer.

De looptijd van de Strategische Nota was tot die evaluatie in februari 2006. Gelet op het daaruit voortvloeiend kabinetsstandpunt is duidelijk dat er nog veel gedaan kan en moet worden om merkbaar vermindering van de overlast voor de inwoners van Cluster Noord te bereiken. Het is noodzakelijk dat de Cluster Noord zich, op basis van nieuwe inzichten nader beraadt op de in 2004 vastgestelde Strategische Nota en het nieuwe kabinetsstandpunt kritisch benadert. Op 29 november 2006 vond daartoe een bestuurlijke conferentie plaats. Daar is zowel de visie als de te volgen strategie besproken, die is neergelegd in een Strategische Nota Schiphol 2007.

### 5.6.3 Ambities

De gemeente heeft de ambitie om de geluidsoverlast die wordt veroorzaakt door Schiphol zo veel mogelijk te beperken. Hiervoor wordt de geactualiseerde Strategische Nota Schiphol als kader gebruikt. Om meer invloed uit te kunnen oefenen, wordt samengewerkt met andere gemeenten, zoals de gemeenten van Cluster Noord.

De visie van de gemeente is:

*De gemeenten in Cluster Noord zijn niet tegen vliegen boven het gebied, maar de op dit moment van Schiphol ondervonden hinder moet verminderen waardoor de kwaliteit van de woon- en leefomgeving wordt verbeterd. De kwaliteit van de woon- en leefomgeving wordt bepaald door de beschikbaarheid van algemene voorzieningen en het zo klein mogelijk zijn van negatieve omgevingsfactoren van de luchthaven.*

*De gemeenten in Cluster Noord ondersteunen de gemeenten in het binnengebied in een gezamenlijk streven naar vermindering van de hinder.*

## 5.7 Milieuvergunningen en handhaving

### 5.7.1 Doelstellingen

CODE	DOELSTELLING
14.1	Het adequaat houden van milieuvergunningen en de handhaving daarvan. Speerpunten voor de komende jaren zijn inrichtingen die werken met gevaarlijke stoffen, geluidhinderbestrijding, tegengaan verslechtering van de luchtkwaliteit en het voorkomen van bodem- en (grond-) waterverontreiniging (2008-2012).
14.2	Eens in de drie jaar wordt een analyse en prioriteitstelling milieuwethandhaving opgesteld (2008 & 2010)
14.3	Er wordt voor de komende jaren een preventieplan opgesteld (2008)
14.4	In het kader van haar wettelijke adviseurschap, zal Velsen er op toezien dat de afspraken zoals vastgelegd in provinciale milieuvergunningen (zoals van bijvoorbeeld Corus en DSM) worden nagekomen (2008-2012)
14.5	Ten aanzien van uitbreiding van de overslagcapaciteit van kolen aan de palen zal de gemeente er op toezien dat dit plaatsvindt binnen de wettelijke kaders van de Wet milieubeheer en andere van toepassing zijnde milieuwetgeving (2008-2012)

### 5.7.2 Situatieschets

#### Regulering

De milieudruk in de gemeente Velsen als gevolg van de industrie is als groot te typeren. In de afgelopen jaren is deze druk niet afgenomen. Er is sprake van een toename van het aantal bedrijven en het aantal vervoer- en verkeersbewegingen. Dit beeld zal zich ook in de komende jaren continueren. In Velsen staan een aantal binnenstedelijke woningbouwprojecten gepland en het

bedrijfsleven in Velsen heeft de ambitie om te groeien. Het spanningsveld tussen wonen en werken zal ondanks het recent gesloten Waterlandakkoord niet afnemen. Een belangrijk uitgangspunt van het gemeentelijke beleid is dan ook om de leefomgeving binnen dit spanningsveld op voldoende niveau te houden en waar mogelijk te verbeteren. De kwaliteit van de leefomgeving rondom de woning is daarbij van bijzondere betekenis. Veel bedrijfsterreinen in Velsen grenzen direct aan woonomgevingen dus overlast dient tot een minimum te worden beperkt.

#### *Stimulering*

Preventie is van groot belang voor het halen van milieudoelstellingen en voorkomt problemen voor toekomstige generaties. Bij het onderwerp preventie blijft maatwerk noodzakelijk. Het accent ligt op de eigen verantwoordelijkheid van het bedrijfsleven maar wanneer een bedrijf die verantwoordelijkheid niet neemt zal preventie worden afgedwongen.

#### *Grote industrie*

Een groot deel van het industriële complex wordt gekenmerkt door een aantal grote industriële bedrijven waaronder Corus, Hoekloos, DSM Agro en het Havenbedrijf Amsterdam. Deze bedrijven gezamenlijk genereren een milieudruk op het woongebied in Velsen. Gedeputeerde Staten van Noord Holland zijn het bevoegde gezag in het kader van de Wet milieubeheervergunning voor deze bedrijven. De gemeente Velsen is in dit kader "wettelijk adviseur". Voor de komende jaren zullen er voornamelijk bij Corus en het Havenbedrijf Amsterdam veranderingen gaan plaatsvinden. Corus gaat de productie verhogen en het Havenbedrijf Amsterdam heeft plannen om de overslagcapaciteit van kolen te vergroten. Ten aanzien van Corus zijn er in het "Waterlandoverleg" afspraken gemaakt over te behalen doelen. Deze doelen zijn door Gedeputeerde Staten vastgelegd in de revisievergunning Corus.

### *5.7.3 Ambities*

Het is van belang dat aan bedrijven waarvoor het college van B&W het bevoegde gezag is milieuvergunningen worden verleend die de best beschikbare technieken (BBT) bevatten en dat er een adequaat toezicht op de naleving van de milieuwetgeving plaatsvindt. Externe veiligheid op het gebied van gevaarlijke stoffen, geluidhinder, luchtkwaliteit en bodembescherming zijn hierbij voor de komende jaren speerpunten.

De uitvoering van de milieuwetgeving is opgedragen aan de Milieudienst IJmond. Op basis van het Besluit kwaliteitseisen handhaving milieubeheer stelt deze dienst, specifiek voor de gemeente Velsen, 3 jaarlijks een analyse en prioriteitstelling milieuwethandhaving op. De analyse en prioriteitstelling bevat een analyse van de probleemgebieden en probleembedrijven in de gemeente en geeft een overzicht van alle bedrijven in de gemeente met daaraan gekoppeld de controlefrequentie.

Voor de komende jaren wordt een preventieplan opgesteld. Het plan bevat een overzicht van kansrijke bedrijven en branches. Het accent ligt op eigen verantwoordelijkheid. Bij bedrijven die de eigen verantwoordelijkheid niet nemen wordt preventie afgedwongen. De gemeente zal in het kader van haar wettelijke adviseurschap er op toe zien dat de afspraken zoals vastgelegd in de milieuvergunning van Corus worden gerealiseerd. Ten aanzien van uitbreiding van de overslagcapaciteit van kolen aan de palen zal de gemeente er op toezien dat dit plaatsvindt binnen de wettelijke kaders van de Wet milieubeheer en andere van toepassing zijnde milieuwetgeving.

## 5.8 Havens

### 5.8.1 Doelstellingen

CODE	DOELSTELLING
15.1	De milieudruk in de haven op de woonomgeving te verminderen (2008)

### 5.8.2 Situatieschets

Vanuit milieuhygiënisch oogpunt is het noodzakelijk dat er op veilige en milieuverantwoorde wijze gebruik gemaakt wordt van de havens. De calamiteit met de Scheveningen 302 begin 2007 en de gifaffaire met de Probo Koala onderstrepen dat belang nog eens. Daarnaast is er sprake van een structurele milieubelasting van het havengebied op de woonomgeving.

Een belangrijk instrument om milieu en veiligheid in het havengebied te borgen is de havenverordening Velsen die met ingang van 2005 van kracht is. Tot op heden is het toezicht en de handhaving primair gericht op de koopvaardij. Schepen zijn onder meer verplicht ontheffing te vragen voor het uitvoeren van zogenaamd "heet werk". Daarnaast is begin 2007 als onderdeel van de havenverordening ligplaatsbeleid opgesteld waarmee het aanleggen van schepen met gevaarlijke stoffen gereguleerd kan worden.

In het kader van de uitvoering van de wet voorkoming verontreiniging door schepen (WVVS) is de gemeente verplicht zorg te dragen voor voldoende voorzieningen om scheepsafval in te zamelen via zogenoemde Haven ontvangst installaties (HOI's). Deze verplichting maakt onderdeel uit van het gemeentelijke HAP (havenafvalstoffenplan). In het kader van het HAP worden aanwijzingen verleend aan bedrijven die bevoegd zijn deze taak uit te voeren. Het HAP bevindt zich in de uitvoerings- en beheersfase en dient elke 3 jaar te worden geëvalueerd. Dit is een wettelijke verplichting.

### 5.8.3 Ambitie

De milieudruk van het havengebied mag niet toenemen. Daarnaast geven de hierboven genoemde scheepsincidenten aanleiding tot het evalueren van de uitvoering van de havenverordening over de afgelopen 2 jaar. Vervolgens dienen verbeterpunten te worden geformuleerd. Het is noodzaak een goed inzicht in de risico's te krijgen en de handhaving en het naleefgedrag op een hoger niveau te brengen. Daarnaast is het ook nu al zaak het toezicht op de naleving van de havenverordening te optimaliseren. Het HAP wordt eens in de drie jaar geëvalueerd, te beginnen in 2008.

## 5.9 Internationale milieuorganisatie KIMO

### 5.9.1 Doelstellingen

CODE	DOELSTELLING
16.1	Continuering van het voorzitterschap van KIMO Nederland en België (2008 – 2012)

### 5.9.2 Situatieschets

KIMO is een Europese milieuorganisatie voor lokale overheden rond de noordelijke zeeën en wil daar waar dat nodig is invloed uitoefenen op het beleid van hogere overheden. Het aandachtsgebied van de KIMO organisatie bestaat uit de kustwateren, de noordelijke zeeën en een gedeelte van de Atlantische Oceaan. KIMO richt zich op de veiligheids- en milieuaspecten, daar waar de belangen van lokale overheden in het geding zijn. Van KIMO Nederland en België zijn 30 gemeenten lid. KIMO Nederland en België organiseert diverse projecten, cursussen, studiemiddagen en conferenties en heeft een adviesrol naar diverse overheden. De gemeente Velsen is voorzitter van de KIMO-afdeling KIMO Nederland en België en lid van het dagelijkse bestuur van KIMO internationaal. Hiermee komt de gemeente op voor de belangen van het milieu. Hiernaast behartigt zij hiermee als belangrijke visserijhaven ook de belangen van de visserijsector, maar ook de transportsector en het toerisme. Daarnaast profileert de gemeente zich ook internationaal.

### 5.9.3 Ambitie

De gemeente Velsen ambieert voortzetting van het voorzitterschap van KIMO Nederland en België.

## VERKLARENDE WOORDENLIJST

BANS	:	Bestuurs Akkoord Nieuwe Stijl, subsidieinstrument om de beïnvloeding van het klimaat een halt toe te roepen. In het kader van BANS kunnen lokale overheden subsidie aanvragen voor projecten die de uitstoot van broeikasgassen verminderen.
Dosis-effectrelatie	:	Het verband tussen een bepaalde hoeveelheid van een stof of verschijnsel en een bepaald effect dat hierdoor wordt veroorzaakt. Vaak geldt hoe hoger de dosis hoe sterker het effect.
EHS	:	Ecologische Hoofd Structuur, een samenhangend netwerk van natuurgebieden in Nederland om de natuur met elkaar te verbinden en verspreiding van planten en dieren te vergemakkelijken.
EPC	:	Energieprestatiecoëfficiënt, maat voor de energiezuinigheid van gebouwen. De huidige EPC voor woningen bedraagt 0,8. Dit komt overeen met een gebruik van 800m <sup>3</sup> aardgas per jaar.
Gebruikswaarde bodem	:	Dit is de waarde die wordt toegekend aan de gebruiksmogelijkheden die een bepaalde graad van verontreiniging van een bodem biedt. Op een schone bodem kan een moestuin worden aangelegd op een licht verontreinigde bodem een weg.
Gehinderde	:	Een persoon die overlast ondervindt.
Geluidkaart	:	Kaarten die in het kader van de Richtlijn omgevingslawaai van de Europese Unie moeten worden opgesteld om de geluidbelasting in een bepaald gebied weer te geven. Aan de hand van deze kaarten worden actieplannen opgesteld om overlast te beperken.
GPR-gebouw	:	Een instrument (computerprogramma) waarmee de duurzaamheid van een te bouwen gebouw visueel kan worden gedefinieerd, weergegeven en getoetst.

Habitat	:	Een habitat (van het Latijn voor "het bewoont") is de plaats waar een bepaald organisme leeft of groeit. Een synoniem is "leefgebied". In de Europese Habitatrichtlijn zijn speciale habitats aangewezen die moeten worden beschermd vanwege hun hoge waarde en mate van zeldzaamheid binnen de Europese Unie.
Habitatrichtlijn	:	Europese richtlijn. Hierin staat de bescherming van natuurlijke en half-natuurlijke habitats centraal. In de bijlagen van de Habitatrichtlijn worden 500 plantensoorten, 200 diersoorten (geen vogels, omdat die al onder de Vogelrichtlijn vallen) en 198 habitats genoemd. Ze worden bovendien verdeeld over verschillende biogeografische regio's en in prioritair en niet prioritair soorten. Ook voor Habitatrichtlijn moeten <i>Speciale beschermingszones</i> (Habitatrichtlijngebieden) worden aangewezen.
ISV-programma	:	Investeringsbudget Stedelijke Vernieuwing. Eens in de vijf jaar kunnen gemeenten geld voor stedelijke vernieuwing aanvragen uit het Investeringsbudget stedelijke vernieuwing (ISV). Dit budget stoelt op de Wet stedelijke vernieuwing (Wsv), net als bijvoorbeeld het Innovatieprogramma Stedelijke Vernieuwing (IPSV).
KIMO	:	Kommunen Internationale Miljorganisatie. Europese milieustrategie van lokale overheden, die tot doel heeft de noordelijke zeeën te beschermen. In Nederland is de afdeling Nederland en België actief.
Kleine lawaaimaker	:	Bedrijf dat geluid produceert, maar niet behoort tot de grotere geluidproducenten. Het gaat hierbij vaak om kleinere bedrijven.
Lden	:	de <b>L<sub>den</sub></b> (Level day-evening-night) is een maat om de geluidsbelasting door omgevingslawaai uit te drukken. Met ingang van 2004 wordt het gebruik van de L <sub>den</sub> in alle Europese landen verplicht. Dit hangt samen met de implementatie van de Europese Richtlijn Omgevingslawaai.

NSL	:	Nationaal Samenwerkingsverband Luchtkwaliteit. Het NSL is een bundeling van alle gebiedsgerichte programma's en alle Rijksmaatregelen om de luchtkwaliteit te verbeteren. Het NSL bevat alle maatregelen die de luchtkwaliteit verbeteren en alle ruimtelijke ontwikkelingen die de luchtkwaliteit verslechteren. Het NSL is de kern van het wetvoorstel luchtkwaliteit dat nu bij de Kamer ligt. In gebieden waar de normen voor luchtkwaliteit niet worden gehaald (zogenoemde overschrijdingsgebieden) gaan overheden in gebiedsgerichte programma's de luchtkwaliteit verbeteren.
PM 2,5	:	Particulate Matter 2,5. Deze term verwijst naar stofdeeltjes gelijk aan of kleiner dan 2,5 micrometer in doorsnede. Er bestaan meer PM klassen, bijvoorbeeld PM 10.
Populatie	:	Een groep organismen waarvan de individuen onderling verwant zijn.
Prioritaire soort	:	Soort die zo belangrijk en bedreigd is, dat deze extra bescherming behoeft en ook extra beschermd is middels de Habitatrichtlijn.
Risico	:	De kans dat iets gebeurt.
RO	:	Ruimtelijke Ordening. Het vakgebied dat zich richt op de ruimtelijke inrichting. Dit taakveld bestaat ook binnen de gemeente en behandelt o.a. bestemmingsplannen.

**Bijlage I.**

**Uitvoeringsprogramma milieubeleidsplan  
Gemeente Velsen**

**Periode 2008-2012**



Nr.	Doel:	Actie:	Uitvoerders:	Kosten:	Basis:	Jaar:
1.1.	Streven naar een CO <sub>2</sub> neutrale gemeentelijke organisatie	Regionaal aanstellen van een programmamanager CO <sub>2</sub> neutrale gemeenten	Milieudienst	Nieuw beleid € 38.592 jaarlijks	gemeentelijk milieubeleid op basis van de toekomstagenda VROM Bestuursakkoord nieuwe stijl Voorbeeldfunctie	2008-2012
1.2.	Voorbeeldfunctie gemeentelijke organisatie door duurzaam in te kopen en	Opstellen regionaal actieprogramma duurzaam inkopen	Milieudienst Gemeente	Nieuw beleid € 14.400 éénmalig	gemeentelijk beleid duurzame ontwikkeling op basis van afspraken gemaakt in het DUIV* – overleg	2008
1.3.	Uitvoering milieuprojecten binnen eigen organisatie	Opstellen regionaal actieprogramma duurzame gemeentelijke organisatie	Milieudienst Gemeente	Nieuw beleid € 18.000 jaarlijks	Idem	2008-2012
2.1.	Stimuleren van duurzame ontwikkeling	Opstellen en uitvoeren van een jaarlijks regionaal Actieprogramma	Milieudienst	Begroting Milieudienst	Uitvoering gemeentelijk beleid duurzame ontwikkeling op basis van de toekomstagenda VROM Bestuursakkoord nieuwe stijl	2008-2012
3.1.	Gemeente werkt alleen met architecten en projectontwikkelaars die een dubo registratie hebben	Opstellen van een protocol Uitvoeren en bewaken van het protocol	Milieudienst Milieudienst Gemeente	Begroting Milieudienst Begroting Gemeente	Uitvoering gemeentelijk beleid duurzaam bouwen op basis van de toekomstagenda VROM	2008-2012
3.2.	Bouwplannen > 250 woningen vooraf toepassen van het instrument duurzaamheids prestatie op locatie	Opstellen van een protocol Uitvoeren en bewaken van het protocol	Milieudienst Milieudienst Gemeente	Begroting Milieudienst Begroting Gemeente	Uitvoering gemeentelijk beleid duurzaam bouwen op basis van de toekomstagenda VROM Bestuursakkoord nieuwe stijl	2008-2012
3.3.	Bouwplannen > 30 woningen wordt een energievisie opgesteld	Opstellen van een protocol Uitvoeren en bewaken van het Protocol	Milieudienst Milieudienst	Begroting Milieudienst	Uitvoering gemeentelijk beleid duurzaam bouwen op basis van de toekomstagenda VROM Bestuursakkoord nieuwe stijl	2008-2012

<b>Nr.</b>	<b>Doel:</b>	<b>Actie:</b>	<b>Uitvoerders:</b>	<b>Kosten:</b>	<b>Basis:</b>	<b>Jaar:</b>
4.1.	Instrument GPR gebouwen toepassen bij alle nieuwbouwprojecten	Opstellen van een protocol Uitvoeren en bewaken van het Protocol	Milieudienst	Begroting Milieudienst	Uitvoering gemeentelijk beleid duurzaam bouwen op basis van de toekomstagenda VROM	2008
4.2.	Stimuleren ambitieniveau 7 GPR gebouwen door met alle ontwikkelende partijen hiertoe een overeenkomst te sluiten bij > 30 woningen					2008-2012
4.3.	Realiseren van een voorbeeldproject	Onderzoek in aanmerking komende Projecten	Milieudienst	Begroting Milieudienst	Uitvoering gemeentelijk beleid duurzaam bouwen op basis van de toekomstagenda VROM	2008-2012
5.1.	Afspraken maken met woningbouwcorporaties om energiebesparing in de bestaande voorraad te realiseren	Opstellen overeenkomsten met Woningbouwcorporaties Toetsen en evalueren van de uitvoering	Milieudienst Gemeente	Begroting Milieudienst Begroting Gemeente	Uitvoering Gemeentelijk beleid duurzaam bouwen op basis van de toekomstagenda VROM Bestuursakkoord nieuwe stijl	2008-2012
5.2.	Organiseren campagnes voorlichting energiebesparing bestaande woningen	Opzetten en uitvoeren campagnes	Milieudienst	Begroting Milieudienst	Uitvoering Gemeentelijk beleid duurzaam bouwen op basis van de toekomstagenda VROM Bestuursakkoord nieuwe stijl	2008-2012
6.1.	Stimuleren duurzame ontwikkeling bij ondernemers in samenwerking met de ondernemersverenigingen	Opstellen en uitvoeren van een plan van aanpak	Milieudienst	Begroting Milieudienst	Uitvoering Bestuursakkoord Nieuwe stijl gemeente Velsen 2008 – 2009	2008-2009
6.2.	Regionale duurzaamheidprijs	Opstellen en uitvoeren van een plan van aanpak	Milieudienst	Begroting Milieudienst	Uitvoering Bestuursakkoord Nieuwe stijl gemeente Velsen 2008 – 2009	2008-2009
6.3.	Nieuw op te richten / te bouwen bedrijven advies op maat ten aanzien van milieubesparende maatregelen	Opstellen en uitvoeren van een plan van aanpak	Milieudienst	Begroting Milieudienst	Uitvoering Wet milieubeheer Bestuursakkoord nieuwe stijl	2008-2012
6.4.	Ambitie duurzaamheid “De grote Hout” vastleggen	Opstellen van een protocol voor vestiging van bedrijvigheid	Milieudienst Gemeente	Begroting Milieudienst Exploitatie Grote Hout	Uitvoering gemeentelijk beleid duurzaam ondernemen	2008

<b>Nr.</b>	<b>Doel:</b>	<b>Actie:</b>	<b>Uitvoerders:</b>		<b>Kosten:</b>	<b>Basis:</b>	<b>Jaar:</b>
7.1.	Borging milieueducatieve functie PVM		Gemeente	Gemeente		Uitvoering Collegeprogramma	2008 - 2010
8.1.	Populaties van prioritaire soorten en beschermde habitats te beschermen	Toetsen ruimtelijke ontwikkelingen op natuurbeschermingswetten	Milieudienst Gemeente	Begroting Milieudienst Begroting gemeente		Uitvoering Natuurbeschermingswetgeving	2008-2012
8.2.	Er naar te streven de ecologische hoofdstructuur niet aan te tasten						
8.3.	Bouwen in beschermde natuur niet toe te staan						
8.4.	In stand houden en versterken van populaties beschermde organismen						
9.1.	In kaart brengen externe (milieu) veiligheidsrisico 's en opstellen verbeterplan	Opstellen risicokaart Opstellen verbeterplan	Milieudienst Regionale Brandweer	Subsidie PF II		Uitvoering Besluit Externe Veiligheid Inrichtingen	2008-2010
9.2.	Opstellen structuurvisie externe veiligheid	Beleidsdocument opstellen hoe om te gaan met ruimtelijke ontwikkelingen versus externe veiligheid	Milieudienst Regionale Brandweer	Subsidie PF II		Uitvoering Besluit Externe Veiligheid Inrichtingen	2008-2010

<b>Nr.</b>	<b>Doel:</b>	<b>Actie:</b>	<b>Uitvoerders:</b>	<b>Kosten:</b>	<b>Basis:</b>	<b>Jaar:</b>
10.1. 10.2. 10.3.	Afstemmen bodemkwaliteit en functie Schone grond schoon houden, beheren licht verontreinigde grond en saneren verontreinigde grond Grondstromen in werken en projecten reguleren en te beheren	Bodemkwaliteitskaart optimaliseren Functiegericht bodembeheer Opstellen bodembeheersplan	Milieudienst	ISV Begroting Milieudienst	Uitvoering Wet Bodembescherming	2008-2009
11.1. 11.2. 11.3. 11.4.	Voldoen aan de normen van het Besluit Luchtkwaliteit Deelname aan het Nationaal Samenwerking- Programma Luchtkwaliteit (NSL) Opstellen en uitvoering van het (regionale) actieplan Luchtkwaliteit Continuering meetpunten industrieterrein IJmond	Monitoren luchtkwaliteit  Uitvoering Wet Luchtkwaliteit  Opstellen actieplan en uitvoeren acties	Milieudienst	Begroting Milieudienst	Uitvoering Besluit Luchtkwaliteit  Uitvoering ontwerpwet Luchtkwaliteit	2008-2012
12.1. 12.2. 12.3. 12.4. 12.5.	In de leefomgeving vindt geen toename van geluidhinder plaats Opstellen integrale geluidskaarten IJmond Opstellen actieplannen op basis van geluidskaarten Terugdringen geluidsemisatie industrieterreinen Het bevorderen van toepassing geluidreducerend asfalt	Monitoren geluidhinder  Opstellen kaarten  Onderzoek industrieterreinen kleine lawaaimakers Protocol opstellen	Milieudienst Gemeente	Begroting Milieudienst Subsidie VROM	Uitvoering Wet geluidhinder	2008 -2012
13.1. 13.2. 13.3. 13.4.	Het terugdringen van overlast als gevolg van vliegtuiglawaai Speerpunt is dat de normstelling voor vliegtuiglawaai gelijkschakeld wordt met dat van wegverkeerslawaai Het lidmaatschap van de CROS continueren Opheffen gemeentelijke meetposten	Opstellen strategische nota en uitvoeren acties	Milieudienst	Begroting Milieudienst	Uitvoering gemeentelijk beleid	2008 – 2012

<b>Nr.</b>	<b>Doel:</b>	<b>Actie:</b>	<b>Uitvoerders:</b>	<b>Kosten:</b>	<b>Basis:</b>	<b>Jaar:</b>
14.1.	Het op het adequate niveau houden van milieuvergunningen en de handhaving hiervan	Uitvoeren milieuvergunning- en handhavingprogramma	Milieudienst	Begroting Milieudienst	Uitvoering Wet milieubeheer	2008 – 2012
14.2.	=>	Opstellen probleemanalyse eens in de 3 jaar				
14.3.	=>	Opstellen preventieplan				
14.4.	=>	Toeziën op afspraken provinciale milieuvergunningen				
14.5.	=>	Toeziën op afspraken over overslag aan de IJpalen				
15.1.	Milieurisico 's in de haven verminderen Afvalstromen vanaf schepen reguleren	optimaliseren van de uitvoering van de havenverordening, intensiveren van het toezicht en uitvoering geven aan het havenafvalstoffenplan	Milieudienst gemeente	Begroting Gemeente	Uitvoering milieuregelgeving op het gebied van havens en scheepvaart	2008 – 2012
16.1.	Opkomen voor de milieubelangen van kustgemeenten door samen te werken met andere kustgemeenten internationaal	Voorzitter- en lidmaatschap KIMO continueren	Milieudienst	Begroting Gemeente (lidmaatschap)	Uitvoering gemeentelijk Milieubeleid	2008 – 2012



## **Colofon**

### **Gemeente Velsen**

Postbus 465

1970 AL IJMUIDEN

**T** 0255 -567200

**F** 0255 - 567760

**E** [info@velsen.nl](mailto:info@velsen.nl)

**I** [www.velsen.nl](http://www.velsen.nl)

### **Milieudienst IJmond**

Postbus 325

1940 AH BEVERWIJK

**T** 0251 - 263863

**F** 0251 - 263888

**E** [info@milieudienst-ijmond.nl](mailto:info@milieudienst-ijmond.nl)

**I** [www.milieudienst-ijmond.nl](http://www.milieudienst-ijmond.nl)

Oplage: x exemplaren